

## JOUBERT GARANT

100% Okoume seleccionado  
Caras desenrolladas calidad II/II  
Encolado exterior clase 3 - E1  
Certificado NF Extérieur CTB-X (para uso estructural)

Industria de la construcción: fachadas, revestimientos, falso techo para viviendas, puertas y portones de garaje.



## INFORMACIÓN TÉCNICA

### DEFINICIÓN

100% Okoume - Caras II/II.  
Chapas seleccionadas. Para ser pintado.

### INFORMACIÓN GENERAL

Cumplimiento de las normas Europeas:

- Clase de encolado según EN 314-2
- Clasificación de las caras según EN 635-2
- Tolerancia de dimensiones según EN 315
- Marcado de tableros según EN 636

### INSTRUCCIONES DE USO

La protección de los bordes/cantos de los tableros paneles debe hacerse mientras se realiza la obra. Joubert Garant también existe prepintado en blanco. Ultra suave, solo requiere un ligero lijado para un mejor acabado.

### ESPECIFICACIONES

Grosor: 4 a 40 mm.

**CE2+** marcado para uso estructural (según EN 13986) para paneles de grosor  $\geq 8$  mm (certificado de control entregado por FCBA).

Densidad:	500 kg/m <sup>3</sup> ( $\pm 50$ kg/m <sup>3</sup> )
Reacción al fuego:	D-s2, d0 para grosores $\geq 9$ mm** E para grosores $< 9$ mm**
Emisión de formaldehído:	Clase E1 US EPA TSCA Title VI - CARB ULEF
Conductividad de calor:	$\lambda = 0,13$ W/m.k
Contenido de pentaclorofenol:	$< 5$ ppm

\*\* Dependiendo de cómo esté instalado el tablero.

Grosos mm		Dimensiones
4	18	215 x 95
5	20	215 x 100
6	22	235 x 95
8	25	235 x 100
9	30	250 x 122
10	35	250 x 153
12	40	310 x 122
15		310 x 153

Otras dimensiones disponibles: por favor póngase en contacto con nosotros para más detalles. Para tableros certificados FSC®, depende de la disponibilidad, contáctenos.

## JOUBERT GARANT

### INFORMACIÓN TÉCNICA

#### CONSEJOS DE INSTALACIÓN

Para una mejor apariencia, recomendamos clasificar los paneles antes de la instalación para obtener tonos similares uno al lado del otro.

#### SOPORTE

Los listones de apoyo se fijan verticalmente, dejando un espacio de aire de al menos 10 mm y deben cumplir con los requisitos de la Clase de Servicio 2. Si han de fijarse horizontalmente, deben cortarse y fijarse de forma que no obstaculicen la circulación del aire ni el flujo de agua que entre accidentalmente.

#### INSTALACIÓN

Antes de proceder a la instalación, los tableros deben prepararse en el taller. Después del corte, se deben proteger los bordes/ cantos del tablero y luego se debe aplicar una capa protectora primaria en ambos lados.

La fachada requiere acabado: se deben aplicar 3 capas de tinte o pintura en el lugar.

Los paneles se pueden instalar sobre una estructura de cemento, metal o madera. Se debe dejar un espacio de 2 mm por metro entre los paneles. Si el marco es de madera, el panel está protegido del agua por una membrana impermeable y los tornillos deben penetrar al menos 25 mm. La fijación del panel a los montantes se realiza mediante tornillos de acero inoxidable.

#### JUNTAS HORIZONTALES

Las juntas se pueden realizar por solape o con la ayuda de una solapa de lluvia. Los bordes del tablero deben estar sellados/ protegido. Cada borde inferior debe actuar como un goteo y debe estar al menos a 20 cm del suelo.

No se permiten tiras de metal o plástico en forma de U en el borde inferior.

#### JUNTAS VERTICALES

Las uniones deben realizarse sobre un soporte y pueden ser:

- Hueco y descubierto: en este caso el soporte debe estar protegido por una membrana de lluvia y los bordes/cantos deben estar sellados.
- Cubierto: para ello se debe hacer referencia al Reglamento Profesional del SNJF (Unión Nacional de Juntas y Fachadas).
- Protegida por una tira de tapado

#### BORDE DEL ALERO

El grosor del tablero debe ser de al menos 15 mm. Se deben proteger todos los cantos y aplicar en taller la primera capa de protección de las caras.

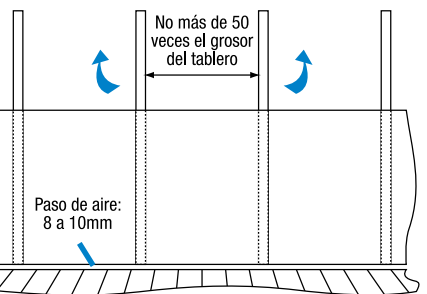
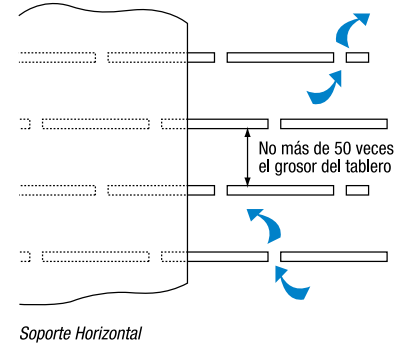
#### REVESTIMIENTO SOBRE FALSO TECHO

El grosor del tablero debe ser de al menos 10 mm y está compuesto por al menos 5 capas.

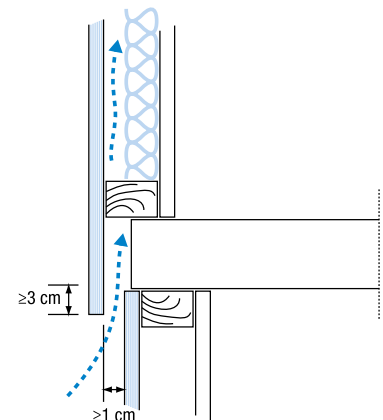
La distancia entre los soportes no debe ser superior a 50 veces el grosor del tablero. Para los tableros ranurados, el grosor se mide desde el fondo de la ranura.

El corte y las primeras capas de protección en ambas caras del tablero deben realizarse en taller.

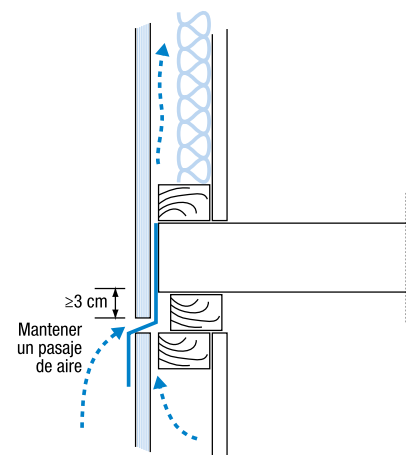
El plenum debe estar ventilado.



Soporte Vertical



Superposición del panel superior sobre el panel inferior



Se coloca una aleta de lluvia horizontal que ayuda al goteo.